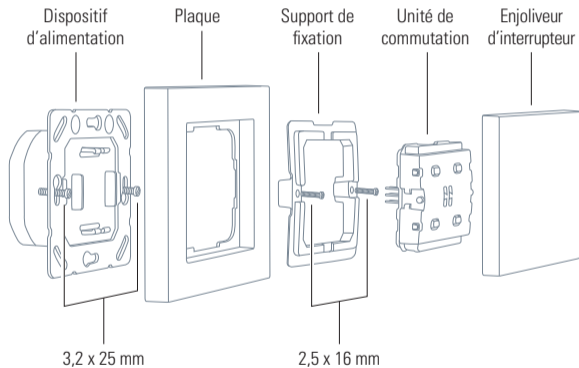


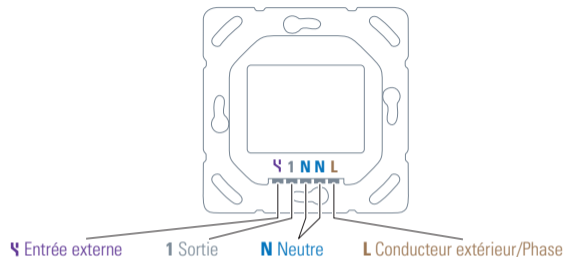
# **eve** light switch @

Prise en main

## Découverte d'Eve Light Switch



2



- Tension : ~230 V, 50/60 Hz
- Capacité de commutation : 5 A
- Borniers : fil rigide 1,5 mm<sup>2</sup>
- Entrée externe : ~230 V
- Dimensions de la boîte d'encastrement : ø 60 mm, 35 mm de profondeur min.
- Température ambiante : -10 °C à +50 °C
- Humidité en fonctionnement : 85 % max., sans condensation
- Indice de protection : IP30
- Plage de fréquences : 2 402 à 2 480 MHz
- Puissance RF max. (EIRP) < 4 dBm

3

## Prise en main



**AVERTISSEMENT** : risque de choc électrique !

Le branchement, l'installation et la configuration d'Eve Light Switch doivent être effectués par un électricien qualifié. Avant de procéder à l'installation, vérifiez que le circuit n'est pas alimenté en électricité !

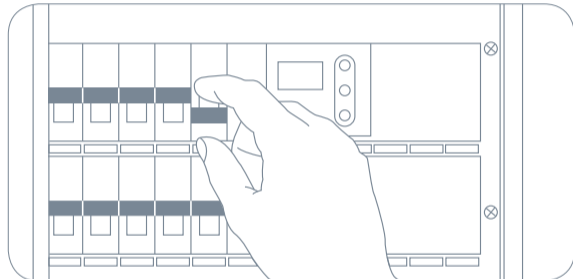
Eve Light Switch permet de commuter directement des charges électriques permanentes dont la tension d'alimentation est de ~230 V. Il vise en particulier les systèmes d'éclairage et de ventilation, mais n'est pas conçu pour les radiateurs électriques, les prises de courant et les appareils électriques, quels qu'ils soient.

Eve Light Switch est conçu pour un usage domestique et pour les installations fixes de même nature. Avant l'installation, vérifiez que ce produit est adapté à l'usage voulu en consultant les données techniques et les conditions de fonctionnement.

Eve Light Switch ne doit pas être utilisé avec des dispositifs médicaux ou d'autres appareils susceptibles de mettre en danger la vie de personnes ou d'animaux, ou de causer des dégâts matériels.

## Installation : préparation

Sur votre tableau électrique, coupez le circuit branché à votre interrupteur. Allumez et éteignez l'interrupteur à plusieurs reprises pour vérifier qu'aucun courant ne passe.



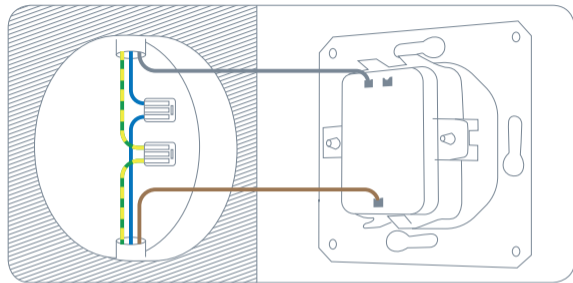
## Installation : pièces dotées d'un interrupteur simple

### ① Démontez l'interrupteur existant

Dévissez l'interrupteur existant et sortez-le de la boîte d'encastrement. Notez les branchements et prenez-les en photo si nécessaire. Vous pouvez généralement identifier le fil transportant le courant (**L**) et le fil menant au point lumineux en regardant le sens d'arrivée des câbles dans la boîte d'encastrement. Vous verrez peut-être aussi une inscription sur l'ancien interrupteur.

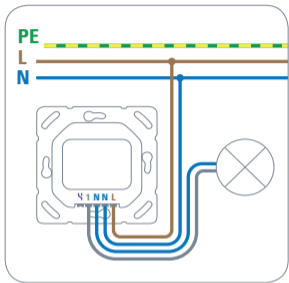


Eve Light Switch ne peut être installé que si la boîte d'encastrement comporte un fil de neutre (N, généralement bleu).



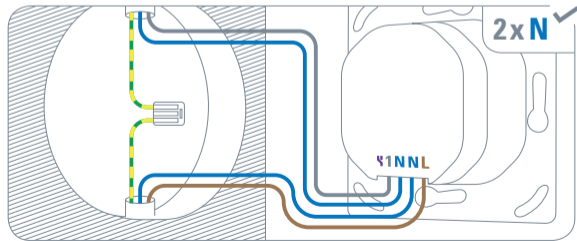
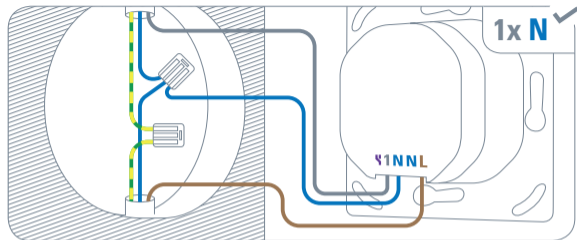
Notez bien quel fil est branché à l'entrée de votre ancien interrupteur (**L**), par exemple en y apposant un ruban adhésif. Débranchez ensuite les fils existants et retirez l'ancien interrupteur.

## ② Branchez Eve Light Switch



Il n'est pas nécessaire de brancher Eve Light Switch à un conducteur de protection ou à un fil de terre (PE, généralement vert et jaune).

- **1** : sortie (lumière)
- **N** : fil de neutre  
Eve Light Switch doit être branché à un fil de neutre. Si nécessaire, la deuxième borne peut être utilisée pour créer une boucle de neutre pour un point lumineux branché à l'interrupteur, et remplacer ainsi le bornier correspondant. Si la boîte d'encastrement n'a pas de fil de neutre, elle n'est pas compatible avec Eve Light Switch.
- **L** : conducteur extérieur/phase (fil transportant le courant)  
Si vous ne savez pas quel fil est branché à la phase et lequel est branché au point lumineux, essayez-en un. Vous ne risquez pas d'endommager Eve Light Switch en intervertissant l'entrée (**L**) et la sortie (**1**).



## Installation : pièces dotées de plusieurs interrupteurs

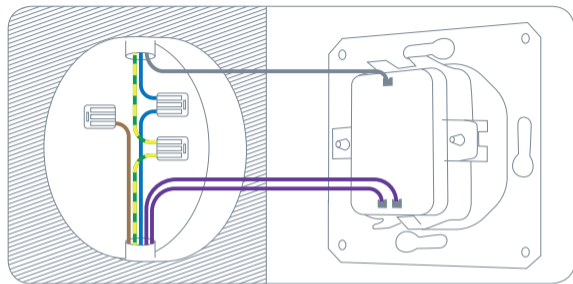
Dans les pièces équipées de plusieurs interrupteurs, utilisez Use Eve Light Switch en bout de chaîne, juste avant le point lumineux. Si vous ne savez pas quels fils utiliser, renseignez-vous auprès d'un spécialiste.

### ① Démontez l'interrupteur existant

Dévissez l'interrupteur existant et sortez-le de la boîte d'encastrement. Notez les branchements et prenez-les en photo si nécessaire. Vous pouvez généralement identifier le fil provenant d'un autre interrupteur et le fil menant au point lumineux en regardant le sens d'arrivée des câbles dans la boîte d'encastrement. Vous verrez peut-être aussi une inscription sur l'ancien interrupteur.



Eve Light Switch ne peut être installé que si la boîte d'encastrement comporte un fil de neutre (N, généralement bleu). Eve Light Switch nécessite également un fil de phase indépendant et sous tension permanente (L, généralement marron).



Notez bien la direction des fils, par exemple en y apposant un ruban adhésif. Débranchez ensuite les fils existants et retirez l'ancien interrupteur.

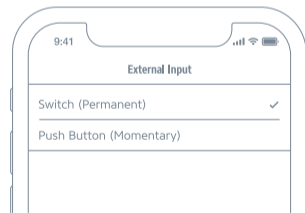
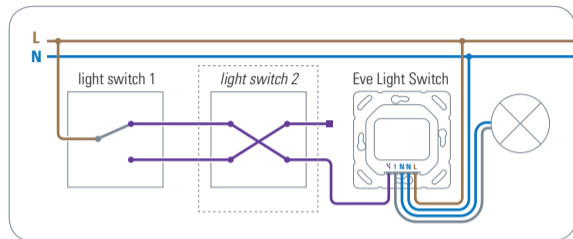
## ② Entrée externe et utilisation

Eve Light Switch dispose d'une entrée externe offrant une compatibilité avec différentes configurations de pièces équipées de plusieurs interrupteurs. Après l'installation, vous pouvez utiliser l'app Eve pour indiquer si Eve Light Switch doit réagir aux courtes impulsions (boutons-poussoirs) ou aux changements permanents (interrupteurs) au niveau de cette entrée. À chaque changement, votre éclairage s'allume ou s'éteint. Indépendamment de la configuration des interrupteurs situés en amont, gardez à l'esprit que lorsque vous appuyez sur l'un des autres boutons ou interrupteurs conventionnels, une impulsion de courant (bouton-poussoir) ou un changement du courant appliqué (interrupteur) doit être déclenché sur le fil connecté à l'entrée externe. Eve Light Switch s'occupe alors de l'allumage ou de l'extinction du point lumineux.



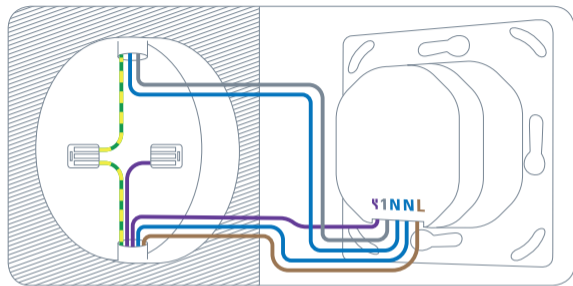
Le fil inutilisé pouvant toujours être sous tension, veillez à ce qu'il soit suffisamment isolé et replié dans la boîte d'encastrement, par exemple au moyen d'une borne de connexion.

Puisque Eve Light Switch réagit à chaque changement au niveau du courant de l'entrée externe, vous n'avez besoin que d'un seul des fils provenant d'un branchement en va-et-vient ou d'un télérupteur, car ils conduisent le courant en alternance lorsqu'un interrupteur situé en amont est actionné.



### ③ Branchez Eve Light Switch

- **⚡** : Entrée externe (interrupteur supplémentaire)
- **N** : fil de neutre  
Eve Light Switch doit être branché à un fil de neutre. Si nécessaire, la deuxième borne peut être utilisée pour créer une boucle de neutre pour un point lumineux branché à l'interrupteur, et remplacer ainsi le bornier correspondant. Si la boîte d'encastrement n'a pas de fil de neutre, elle n'est pas compatible avec Eve Light Switch.
- **1** : sortie (lumière)
- **L** : conducteur extérieur/phase (fil transportant le courant)  
Eve Light Switch nécessite un fil de phase indépendant et sous tension permanente. Si vous ne savez pas quel fil est branché à la phase et lequel est branché au point lumineux, essayez-en un. Vous ne risquez pas d'endommager Eve Light Switch en intervertissant l'entrée (**L**) et la sortie (**1**).



Il n'est pas nécessaire de brancher Eve Light Switch à un conducteur de protection ou à un fil de terre (PE, généralement vert et jaune).

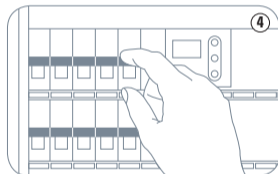
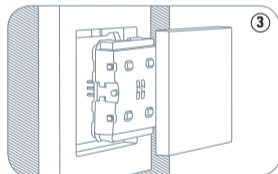
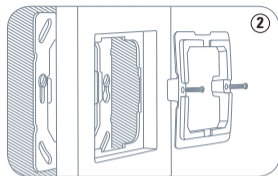
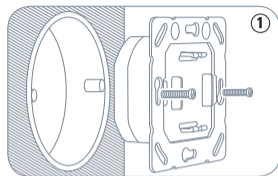


## Installation

- ① Insérez le dispositif d'alimentation dans la boîte d'encastrement et fixez-le au moyen des vis 3,2 x 25 mm fournies.
- ② Placez la plaque fournie ou celle de votre choix sur le dispositif d'alimentation, puis mettez en place le support de fixation au moyen des vis fournies.
- ③ Insérez l'unité de commutation, puis emboîtez l'enjoliveur d'interrupteur dessus.
- ④ Au niveau de votre tableau électrique, remettez sous tension le circuit alimentant l'interrupteur. Vous devriez alors pouvoir allumer et éteindre la lumière en appuyant sur Eve Light Switch.



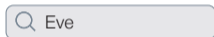
Si cela ne fonctionne pas, vous avez peut-être inversé les fils d'entrée (L) et de sortie (1). Consultez les instructions de démontage d'Eve Light Switch et modifiez le branchement de ces fils avant de continuer.



## Configuration

- Téléchargez l'app Eve sur l'App Store.
- Ouvrez l'app Eve, puis appuyez sur Ajouter un accessoire. Eve vous guide alors tout au long du processus de configuration.

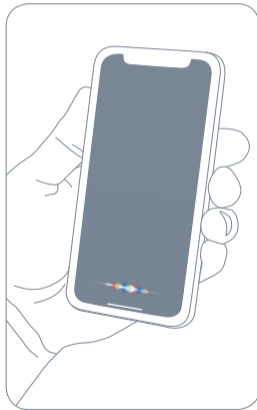
*Si vous avez déjà configuré Eve, ouvrez les réglages d'Eve, puis ajoutez Eve Light Switch.*



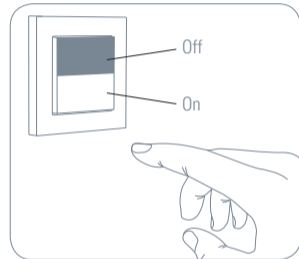
Pour ajouter Eve Light Switch, utilisez le code HomeKit imprimé au dos de ce manuel.

## Profitez-en bien !

Pour allumer ou éteindre la lumière, utilisez l'app ou une commande vocale Siri.



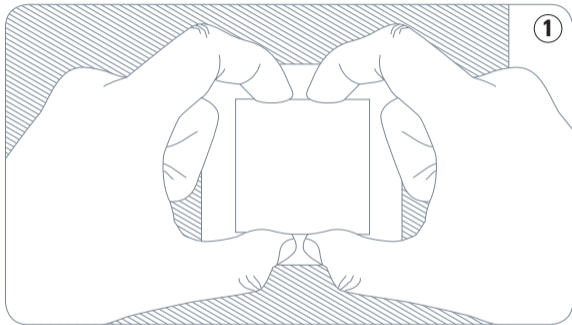
Vous pouvez également allumer la lumière directement en appuyant sur Eve Light Switch.



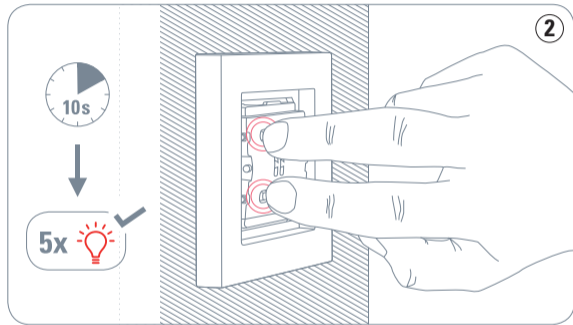
Si vous avez installé Eve Light Switch à l'envers, vous pouvez inverser l'orientation Marche/Arrêt dans les réglages de l'accessoire.

## Réinitialisation

- ① Retirez l'enjoliveur de l'interrupteur en tirant dessus par le centre, sans tirer plus d'un côté que de l'autre.



- ② Appuyez sur les deux boutons de gauche simultanément pendant 10 secondes.



## Démontage

- 1 Sur votre tableau électrique, coupez le circuit branché à votre interrupteur.
- 2 Vérifiez que le circuit n'est pas sous tension, en allumant et éteignant Eve Light Switch à plusieurs reprises pour contrôler que la lumière ne s'allume pas.
- 3 Retirez l'enjoliveur de l'interrupteur en tirant dessus par le centre, sans tirer plus d'un côté que de l'autre.
- 4 Retirez l'unité de commutation en insérant un tournevis successivement dans chaque angle, puis en effectuant un mouvement de levier pour le faire sortir.
- 5 Desserrez les vis, puis retirez le support de fixation et la plaque.
- 6 Vous pouvez alors retirer le dispositif d'alimentation de la boîte d'encastrement et débrancher les fils.

